

Vyúčtování dotace #1693

Městská část Praha 3, Úřad městské části, Havlíčkovo nám. 700/9,

130 00 Praha 3

Název projektu: Obnova
exteriéru hlavní lodi a sakristie
kostela Nejsvětějšího Srdce
Páně Praha - Vinohrady - etapa
6

Program podpory: Podpora
sportu dětí a mládeže

Číslo veřejnoprávní smlouvy:
2020/00101/OŠ

Schválená podpora celkem: 100 900,00 Kč	Vyplacená podpora: 100 900,00 Kč	Nečerpaná podpora: 0,00 Kč	Čerpaná podpora celkem: 100 900,00 Kč	Částka k vyúčtování: 100 900,00 Kč	Částka vyúčtovaná: 100 900,00 Kč	* Částka nevyúčtovaná: 0,00 Kč
--	--	----------------------------------	--	--	--	--------------------------------------

Nevyčerpané finanční prostředky, dle příslušné veřejnoprávní smlouvy o poskytnutí dotace, musíte vrátit na účet poskytovatele číslo 21223-2000781379/0800 do 31.1. následujícího roku po roce, v němž jste dotaci obdrželi. V rámci vyúčtování dotace je možné nevyúčtovat částku v maximální výši 5 000 Kč. V případě, že dotace nedosahuje částky nebo je rovna částce ve výši 5 000 Kč, může zaslat příjemce dotace poskytovateli pouze závěrečnou zprávu o výsledku realizace projektu bez nutnosti doložení účetních nebo daňových dokladů. Uvedená maximální možná nevyúčtovaná částka 5 000 Kč, kterou není potřeba v rámci vyúčtování dokládat prostřednictvím účetních nebo daňových dokladů, musí být přesto použita na účel poskytnuté dotace.

*

V případě využití možnosti nevyúčtování 5 000 Kč může být nevyúčtovaná částka až do výše 5 000 Kč bez nutnosti vrácení dotace. V takovém případě je nezbytné vrátit pouze částku nad rámec 5 000 Kč.

Příjemce dotace

Původní identifikace ze žádosti o dotaci

Název Římskokatolická farnost u kostela Nejsvětějšího Srdce Páně Praha - Vinohrady

Právní Forma Evidované církevní právnické osoby

IČO

DIČ 00676527

Položkový rozpis nákladů

Položka č.	Technické č. položky	Datum uhrazení	Popis položky	Účetní nebo daňový doklad	Výpis z bankovního účtu / Výdajový pokladní doklad	Ostatní přílohy	Částka dle dokladu	Z toho čerpáno z dotace
1	974	17. 9. 2020	Obnova exteriéru hlavní lodi a sakristie kostela Nejsvětějšího Srdce Páně Praha - Vinohrady	Příloha č.2921 - Účetní nebo daňový doklad	Příloha č.2922 - Doklad o uhrazení		1 254 733,00 Kč	100 900,00 Kč

Rozpis příloh

Příloha č.	Název souboru	Typ	Velikost
1272	Rest.zpráva severní fasáda_ cihly, omítky a kámen.pdf	Závěrečná zpráva bez dokladu o publicitě	2,31 MB
1273	Rest.zpráva severní fasáda_ kovové prvky.pdf	Závěrečná zpráva bez dokladu o publicitě	489,42 KB
1274	Foto transparentu 11_2020.pdf	Doklad o publicitě	1,33 MB
2921	Faktura VF2020060.pdf	Účetní nebo daňový doklad	612,85 KB
2922	Doklad o zaplacení VF2020060.pdf	Doklad o uhrazení	49,43 KB

Odesláním vyúčtování příjemce dotace výslovně souhlasí s tím, aby byl položkový rozpis nákladu hrazených z dotace, závěrečná zpráva a veškeré skutečnosti v ní uvedené ze strany městské části Praha 3 uveřejněny. Příjemce dotace též prohlašuje, že veškeré informace uvedené v rámci položkového rozpisu vyúčtování a závěrečné zprávy nepovažuje za obchodní tajemství ve smyslu § 504 zákona č. 89/2012 Sb., občanského zákoníku a uděluje svolení k jejich užití a uveřejnění bez stanovení jakýchkoliv dalších podmínek.

Kostel Nejsvětějšího Srdce Páně

Závěrečná restaurátorská zpráva na opravu fasády hlavní lodi a sakristie



Zdeněk Fučík - restaurátor

Čj. MK :10447/90 ze dne 24.8.1990

Obsah:

1. Identifikační údaje
2. Popis památky
3. Popis stavu fasády kostela před restaurováním
4. Průběh restaurování
5. Fotografická dokumentace

1. Identifikační údaje

Název lokality: Hlavní město Praha
Část obce: Vinohrady
Adresa: Náměstí Jiřího z Poděbrad, p.č. 2457
Název objektu: Kostel Nejsvětějšího Srdce Páně
Zhotovitel: Vlčí stavby s.r.o.

Rejstříkové číslo kulturní památky: 40253/1-1332
Rejstříkové číslo národní kulturní památky: 363
Číslo parcel: parc. č. 2457, 2458

Autor: návrh Josip Plečnik 1927, úpravy podzemí -
Otto Rotmayer, sochy Damián Pešan,
Bedřich Štefan

2. Vstupní informace

2.1. Popis památky

Kostel navrhl slovinský architekt Josip Plečnik v roce 1927 ve stylu moderního, či individuálního klasicismu vycházejícího z antické a starokřesťanské architektury. Stavba probíhala v letech 1928-32.

Kostel je obdélníkového půdorysu o rozměrech 38 x 26 m s kazetovým stropem ve výšce 13 metru a je inspirován antickými chrámy i starokřesťanskou architekturou. Kostel má širokou, 42 m vysokou věž. Fasády jsou velmi dekorativní, do $\frac{3}{4}$ výšky z glazovaných cihel.

Fasády kostela jsou ve spodních $\frac{2}{3}$ provedeny jako režné zdivo z glazovaných cihel, z něhož vystupují v pravidelném rytmu kvádríky s povrchem na bázi umělého kamene.

Lícové zdivo uzavírá římsa s částmi zhotovenými z materiálu na bázi umělého kamene. Rovněž napraží oken na východní a západní straně je tvořeno z tohoto materiálu.

Horní zdiva kostela, nad římsou z umělého kamene, je provedena ve dvouvrstvé štukové omítce opatřené bílým fasádním nátěrem. Významným rytmizujícím prvkem jsou zde okenní otvory. Nad nimi je horizontální pás s obdélnými mělkými poli vyplněnými šátkovými festony. Trojúhelný tympanon na východní a západní straně je ukončen římsou s plochým zubořezem. Na severní a severní straně je nad pásem s festony provedeno ukončení zdiva římsou se zubořezem.

Kostel Nejsvětějšího Srdce Páně byl pro své historické a architektonické kvality prohlášen v roce 1964 za nemovitou kulturní památku. Vzhledem ke svým mimořádným památkovým a architektonickým hodnotám byl objekt v roce 2010 prohlášen za národní kulturní památku. Předmětem památkové ochrany kulturních památek je objekt jako celek, zejména jeho historické vodorovné a svislé nosné konstrukce (zdivo), i veškeré autentické konstrukce a prvky nenosné a výplňové, včetně všech autentických historických prvků a detailů.

Při celkovém průzkumu konstrukcí kostela v roce 2010 bylo zjištěno množství poruch. Oprava poruch ve zdivu interiéru věže, oprava dilatace ramp a obnova kotvení konstrukce věžních hodin byla realizována v roce 2014. Restaurátorskými postupy byla v roce 2015 provedena obnova konstrukcí, oplechování a zlacení na říšském jablku s křížem na střeše věže kostela.

Cílem probíhajících prací je obnova fasády kostela a sakristie.

2.2 Průzkumy prováděné před zahájením prací

Práce byly prováděny na základě poznatků, které přinesly tyto průzkumy :

- | | |
|----------------------------|--|
| Akad. Soch. Vojtěch Adamec | - Restaurátorský průzkum a záměr zaměřený na prvky z kamene, umělého kamene, keramiky, omítky, malty a spárovací hmoty |
| Akad. Soch. Josef Majrych | - Restaurátorský průzkum kovových a měděných prvků fasády |
| Ak. mal. Zdeněk Fučík | - Restaurátorský záměr na opravu fasády hlavní lodi kostela |

3. Výchozí stav fasády kostela před restaurováním

3.1. Omítky, štuky, malba

V současné etapě rekonstrukce se opravovaly omítkové plochy v horní třetině fasády kostela. Původní omítky byly vápenné štukové, opatřené vápennými nátěry. Původní vápenný nátěr byl krémově bílého odstínu.

Při dřívějších opravách byl tento původní vápenný nátěr překryt čistě bílou barvou obsahující disperzi. Samotné omítky byly v poměrně dobrém stavu, výrazněji poškozené byly pouze festony a plocha u bočního vstupu na severní straně kostela. Částečně byla prasklinami porušena římsa. Poruchy vykazovala omítka pod oplechováním a v místech ukončení klempířských prvků.

3.2. Režné zdivo

Režné zdivo fasády kostela vykazovalo několik typů poruch. Jednalo se jednak o trhliny či praskliny v samotných cihlách a dále o uvolněné spáry nebo místa s vypraskaným a vydroleným spárováním. Vyskytovali se zde rovněž poruchy ve formě minerálních výkvětů a srážkových depozitů, zejména v okolí kvádrů z umělého kamene (zejména spodní partie). Z minulých oprav zbyly na zdivu neodstranitelné cákance vodním sklem.

3.3. Prvky na bázi umělého kamene

Teracové prvky se dochovaly v poměrně dobrém stavu. Vrchní části kvádrů „kamene“ vystupující ze zdiva a ostatní prvky byly pouze znečištěny krustami usazenin, případně lehce poškozeny drobnými trhlinami či odštípnutými rohy.

Sokl budovy byl rovněž znečištěn krustami usazenin, lokálně se zde vyskytovaly praskliny. Spáry byly nevhodně zaspárovány. Lícové zdivo je ukončeno římsou z umělého kamene. Tato římsa vykazovala trhliny a to zejména na severní straně budovy. Římsa byla ve srážkových stínech znečištěna krustami usazenin.

3. 4. Prvky z žuly a přírodního kamene

Spodní dvě řady kvádrů na fasádě jsou žulové. Rovněž schodiště do budovy jsou provedena z žulových stupňů. Tyto prvky vykazovaly znečištění krustami usazenin, drobné lokální trhliny a uštipnuté rohy.

Severní schodiště, partie soklová, byla řešena nevhodně – gumová síťka přilepená do pozlábku. Dále bylo schodiště silně znečištěno gumoasfaltem a silikonem z dřívějších oprav řešících zatékání. Spáry byly nevhodně zaspárovány a zatékalo jimi.

4. Postup restaurování

4. 1. Omítky, štuky, malba

Nejprve bylo provedeno mechanické odstranění uvolněných vrstev a následně omytí fasády nízkotlakým mytím parou. Dále bylo provedeno proškrábnutí trhlín. Posléze bylo provedeno omytí, které bylo v průběhu prací provedeno ještě několikrát. Hmotu omítkových vrstev fasády byla doplněna vápennou maltou - PREMIX FASO20V/Sakret KM a následně bylo provedeno domodelování chybějících prvků. Následně bylo provedeno přeštukování vápenným štukem - HASIT162.

U poškozených festonů byly odstraněny nesoudržné vrstvy, korodující výztuž byla injektováním ošetřena (inhibitory kovů), praskliny a vrty vyplněny injektážní maltou (MAPEI ANTIC I). Prvky byly domodelovány vápennou maltou a štukem.

Na nepoškozených plochách fasády byl původní nátěr ručně omyt parou s chemickým čističem a poté přebroušen před aplikací nového vápenného nátěru.

4.2. Režné zdivo

Výkvěty solí a krusty na povrchu cihel byly na základě provedené zkoušky citlivě sejmuty čištěním parou s chemickým čističem

(KEIM BPS7102, Karcher PRESSUREPRO RM31) s následným lokálním mechanickým dočištěním. Spárovací malta (částečně i zdíci) byla v poškozených místech odstraněna proškrábnutím a vyčištěním spáry s následným nahrazením novou hmotou (WEBER.BAT potěr jemný 25 MPa). Byly odstraněny nevhodné vysprávkky z minulých oprav a nahrazeny spárováním WEBER.BAT potěr jemný.

Cihly, které byly zcela uvolněny nebo výrazněji poškozeny, byly vyjmuty, vysekány do hloubky cca 7 cm (1/2 cihly). Poškozené cihly byly nahrazeny novými. Drobnější povrchová poškození byla ošetřena tak, aby nedocházelo k zatékání do střepe - tmelením pryskyřicí. Mikrotrhliny byly vyspraveny přípravkem PARALOID B72. Materiál byl dobarven oxidy železa ve hmotě.

4. 3. Prvky na bázi umělého kamene

Výkvěty solí a krusty na povrchu umělého kamene byly na základě provedených zkoušek citlivě sejmuty čištěním parou s chemickým čističem (KEIM BPS7102, Karcher PRESSUREPRO RM31) a následným lokálním mechanickým dočištěním.

Poškozená místa a praskliny byly vytmeleny materiálem odpovídající hrubosti a strukturou původnímu složení. Tmely byly barveny ve hmotě a lokálně barevně retušovány.

Na soklu byly odstraněny nevhodné a poškozené spáry. Byly dotmeleny praskliny a poškozená místa tmelem odpovídající hrubosti a strukturou původnímu materiálu. Správkky byly lokálně barevně sjednoceny a lokálně barevně retušovány.

4. 4. Prvky z žuly a přírodního kamene

Na přírodním kameni bylo provedeno čištění krust a usazenin, zábaly a parou s chemickým čističem. Místy bylo provedeno mechanické dočištění. Praskliny a poškozená místa byla dotmeleny tmelem odpovídající hrubosti a strukturou původnímu materiálu. Tmely byly probarveny ve hmotě.

Schody na severní straně kostela byly demontovány, přeosazeny a přespárovány. Bylo provedeno přebroušení v místě nevhodného poškození.

Schody na severní straně byly zbaveny nevhodných vysprávek, nánosů silikonů, gumoasfaltu a plastických izolací. Bylo provedeno důkladné zaspárování celého schodiště a nově osazené mříže těsnící hmotou Mapeflex PU45.

5. Doporučení pro ochranný režim

Doporučujeme pravidelné kontroly stavu fasády a jednou za tři roky detailní prohlídku před líc vystupujících prvků z vysokozdvížné plošiny. Ochrana pláště spočívá hlavně v pravidelné údržbě a včasném odstraňování mechanických defektů. Preventivním opatřením zásadní důležitosti je čištění systému odvádějícího srážkovou vodu. Zejména je zapotřebí věnovat pozornost žlabům a úžlabím na severní straně fasády nad bočním vstupem. Takové kontroly je nutno provádět dvakrát až třikrát ročně v závislosti na aktivitě ptactva a opadávajícího listí.

Prvky z kamene a z umělého kamene: je potřeba věnovat zvýšenou pozornost a ochranu prvkům na atice, převážně z umělého kamene – dvouletý cyklus hydrofobního ošetření.

K opravám je možno použít výhradně materiálů použitých při poslední opravě.

V průběhu prací byly prováděna průběžná fotodokumentace a práce byly konzultovány se zástupci investora a NPÚ.

V Praze dne 22.10.2020

Zdeněk Fučík - resturátor

Čj. MK :10447/90 ze dne 24.8.1990

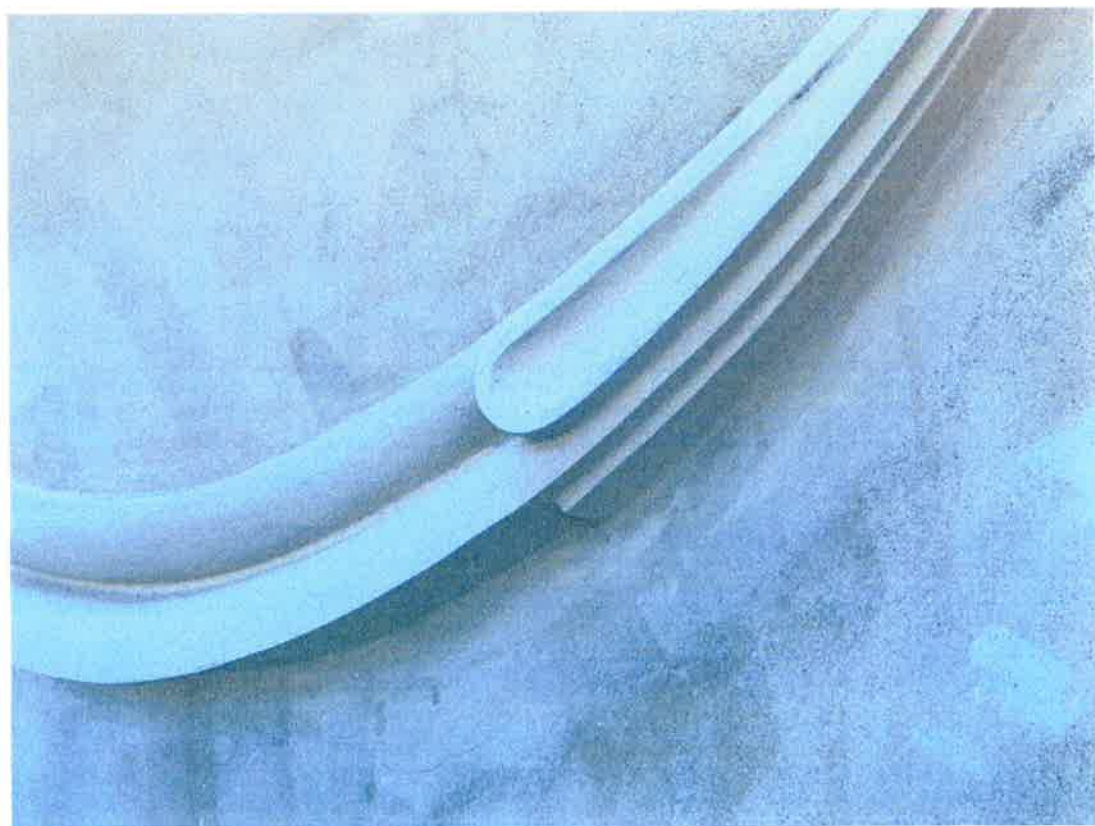
4. Fotografická dokumentace

Poškození štukových omítek



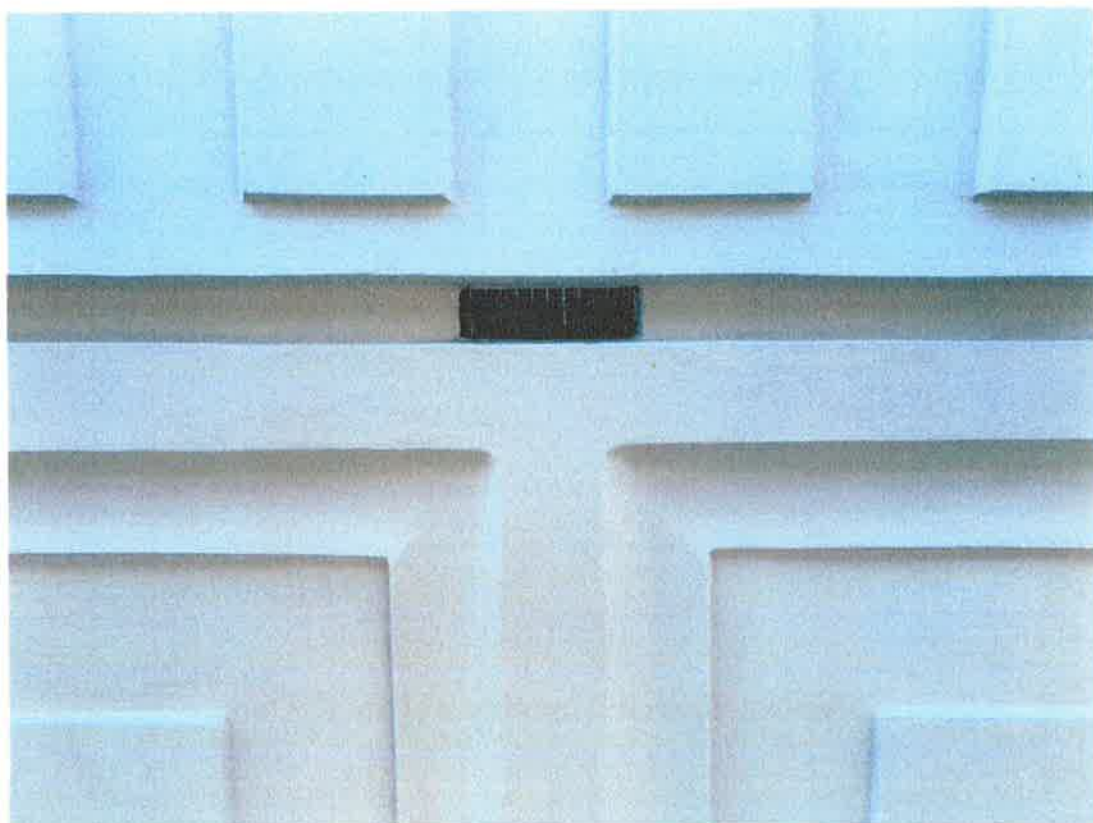


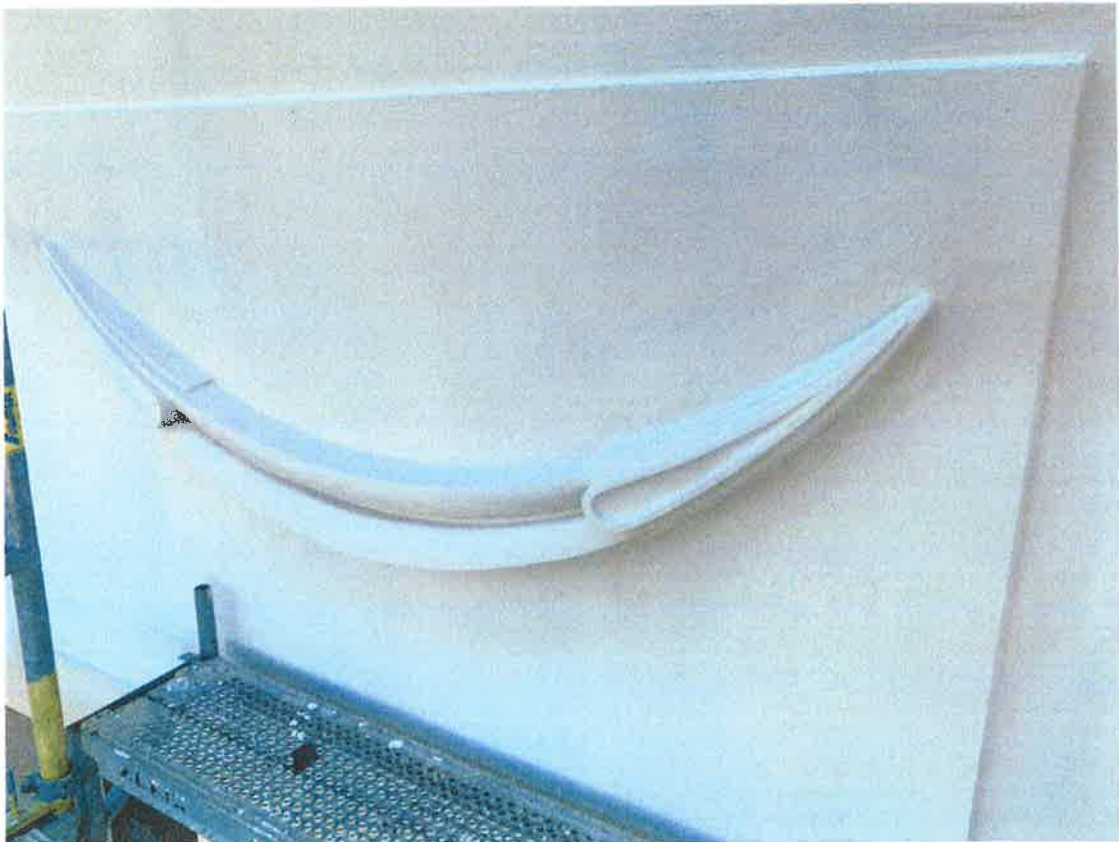
Obnova omítaných ploch





Štukové prvky finální stav





Poškození lícového zdiva a znečištění soklu



Vzorek tmelení lícového zdiva



Vysekání poškozených lícových cihel



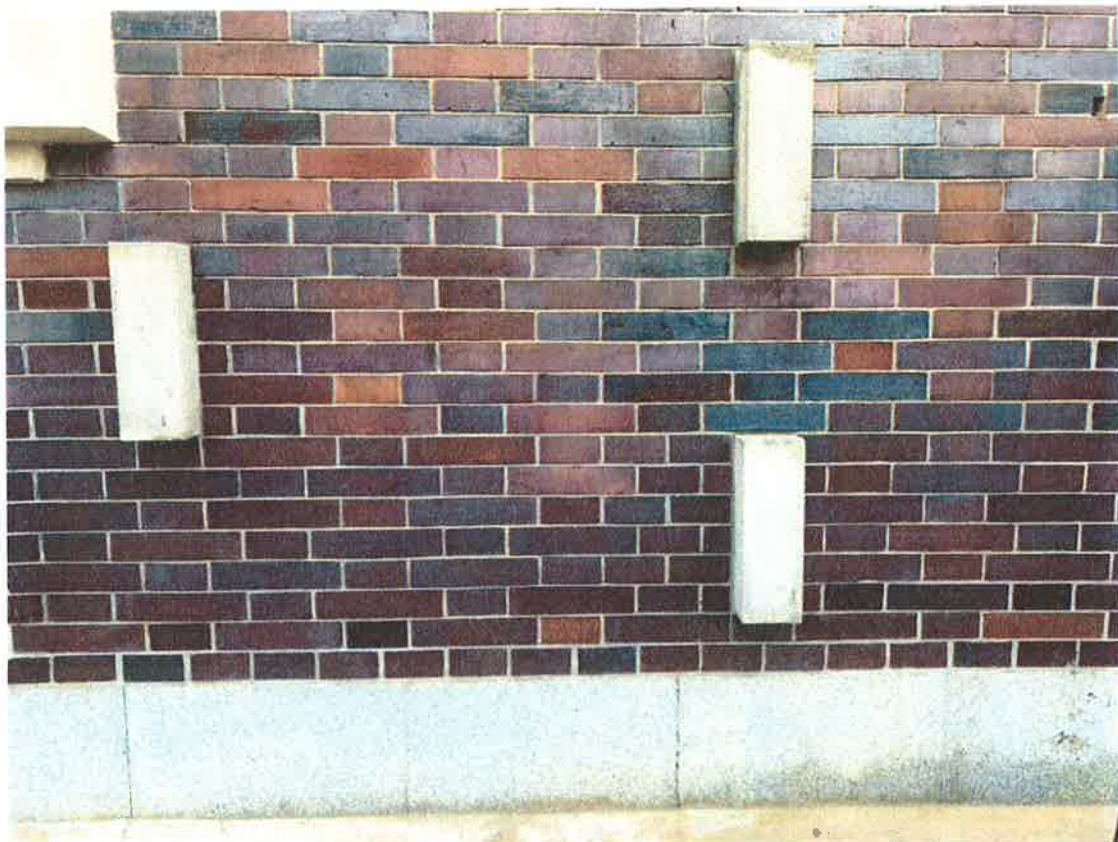


Doplnění vysekaných cihel





Lícové zdivo finální stav





Kámen – původní stav





Čištění kamene



Finální stav kamenných prvků





Finální stav fasády a zdiva



Kostel Nejsvětějšího Srdce Páně

Restaurátorský záměr na opravu fasády hlavní lodi a sakristie – severní strana



Zdeněk Fučík - restaurátor

Čj. MK :10447/90 ze dne 24.8.1990

Obsah:

1. Lokalizace památky
2. Údaje o památce
3. Popis památky
4. Nálezová zpráva
5. Restaurátorský záměr
6. Fotografická dokumentace

1. Lokalizace památky

Název lokality:	Hlavní město Praha
Část obce:	Vinohrady
Adresa:	Náměstí Jiřího z Poděbrad, p.č. 2457
Název objektu:	Kostel Nejsvětějšího Srdce Páně
Rejstříkové číslo kulturní památky:	40253/1-1332
Rejstříkové číslo národní kulturní památky:	363
Číslo parcel:	parc. č. 2457, 2458

2. Údaje o památce

Autor:	návrh Josip Plečnik 1927, úpravy podzemí - Otto Rotmayer, sochy Damián Pešan, Bedřich Stefan
Datování:	1928 – 1932
Materiál	glazované cihly spískocementovým spárováním Umělý kámen (terracco) Přírodní kámen (žula) Omítky – vápenné omítky s krycím vápenným nátěrem Kovové prvky – rám skleněné podesty, mříže Silnostěnné sklo
Rozměry:	podle Ing. arch. Ivan Vavřík – Etapa. 6 – rekonstrukce fasády hl. Lodi a sakristie

3. Popis památky

Kostel navrhl slovinský architekt Josip Plečnik v roce 1927 ve stylu moderního, či individuálního klasicismu vycházejícího z antické a starokřesťanské architektury. Stavba probíhala v letech 1928-32.

Kostel je obdélníkového pudorysu o rozměrech 38 x 26 m s kazetovým stropem ve výšce 13 metru a je inspirován antickými chrámy i starokřesťanskou architekturou. Kostel má širokou, 42 m vysokou věž. Fasády jsou velmi dekorativní, do tří čtvrtin výšky z glazovaných cihel.

Fasády kostela jsou ve spodních 2/3 provedeny jako režné zdivo z glazovaných cihel, z něhož vystupují v pravidelném rytmu kvádříky s povrchem na bázi umělého kamene.

Lícové zdivo uzavírá římsa s částmi zhotovenými z materiálu na bázi umělého kamene. Rovněž napraží oken na východní a západní straně je tvořeno z tohoto materiálu.

Horní zdiva kostela, nad římsou z umělého kamene, je provedena ve dvouvrstvé štukové omítce opatřené bílým fasádním nátěrem. Významným rytmizujícím prvkem jsou zde okenní otvory. Nad nimi je horizontální pás s obdélnými mělkými poli vyplněnými šátkovými festony. Trojúhelný tympanon na východní a západní straně je ukončen římsou s plochým zubořezem. Na jižní a severní straně je nad pásem s festony provedeno ukončení zdiva římsou se zubořezem.

Kostel Nejsvětějšího Srdce Páně byl pro své historické a architektonické kvality prohlášen v roce 1964 za nemovitou kulturní památku. Vzhledem ke svým mimořádným památkovým a architektonickým hodnotám byl objekt v roce 2010 prohlášen za národní kulturní památku.

Cílem probíhajících prací je obnova fasády kostela a sakristie.

4. Současný stav fasády kostela

1. Omítky, štuky, malba

V současné etapě rekonstrukce se opravují omítkové plochy od korunní římsy dolů a spodní část hodinové věže. Původní omítky byly vápenné štukové, opatřené vápennými nátěry. Původní vápenný nátěr byl bílého odstínu a po odstranění novějších vrstev nátěru na něj lze lokálně narazit. Následně byl tento původní vápenný nátěr překryt čistě bílou barvou obsahující disperzi. Samotné omítky jsou v poměrně dobrém stavu, výrazněji poškozené jsou pouze festony (obnažena armatura), částečně je prasklinami porušena římsa, dále jsou poruchy omítek pod oplechováním a v místech ukončení klempířských prvků.

2. Režné zdivo

Režné zdivo fasády kostela vykazuje několik typů poruch. Jedná se o trhliny či praskliny v samotných cihlách. Dále se jedná o uvolněné spáry, místy je malta vypraskaná či vydrolená. Vyskytují se zde rovněž poruchy ve formě minerálních výkvětů a srážkových depozitů, zejména v okolí kvádrů z umělého kamene.

3. Prvky na bázi umělého kamene

Teracové prvky se dochovaly v poměrně dobrém stavu. Vrchní části kvádrů „kameny“ vystupující ze zdiva a ostatní prvky jsou pouze znečištěny sádrovcovými krustami a deponenty z ovzduší, případně lehce poškozeny drobnými trhlinami či odštípnutými rohy.

Sokl budovy je znečištěn řasou a sádrovcovými krustami. Lokálně se vyskytují praskliny či drobná poškození. Spáry jsou vypadlé a zdegradované. Sokl byl při minulých opravách opatřen okrovým nátěrem. Tento je zcela nevhodný a bude odstraněn.

Nad lícovým zdivem z glazovaných cihel je provedena římsa z umělého kamene (teracca). Původní odtokové chrliče jsou vyplněny maltou s úchytem oplechování.

4. Prvky z žuly a přírodního kamene

Spodní dvě řady kvádrů na fasádě jsou žulové. Rovněž schodiště do budovy jsou provedena z žulových stupňů. Tyto prvky vykazují znečištění řasou a sádrovcovými krustami. V současné době schody vykazují značné rozestupy a degradaci.

5. Vstupní skleněné podesty na schodištích v kovovém (litinovém) rámu

Železný (litinový) rám s vloženým silnostěnným sklem (formát skleněných desek 240 x 220 mm) upevněným nepropustným tmelem (původně patrně cementem).

5. Návrh restaurování

1. Omítky, štuky, malba

Nejprve bude provedeno důkladné očištění fasády tlakovou párou za případného použití detergentů. Následně bude proveden otluk nesoudržných vrstev omítky a proškrábnutí trhlin s finálním omytým fasády. Chybějící hmota omítek bude doplněna vápennou maltou - PREMIX FASO20V/Sakret KM. Poté bude provedeno přeštukování vápenným štukem - HASIT162.

U poškozených festonů budou odstraněny nesoudržné vrstvy. Korodující a odhalená výztuž bude sanována inhibitory kovů (např. Ferrogard, Armatec fy SICA). Feston bude následně domodelován vápennou maltou a štukem.

Na nepoškozených plochách fasády bude původní nátěr ručně omyt parou s chemickým čističem a poté přebroušen před aplikací nového vápenného nátěru.

2. Režné zdivo

Výkvěty solí a krusty na povrchu cihel lze citlivě sejmout čištěním parou s chemickým čističem (Remmers Saxo, KEIM BPS7102, Karcher PRESSUREPRO RM31) s následným lokálním mechanickým dočištěním. Spárovací maltu (částečně i zdící) je v poškozených místech nutné odstranit proškrábnutím a vyčištěním spáry s následným nahrazením novou hmotou. Cihly, které jsou zcela uvolněny nebo výrazněji poškozeny, bude třeba vyjmout - vysekat do hloubky cca 7 cm (1/2 cihly). Poškozené cihly budou muset být nahrazeny novými. Drobnější povrchová poškození budou ošetřena tak, aby nedocházelo k zatékání do střepu - tmelením pryskyřicí. Mikrotrhliny budou vyspraveny přípravkem PARALOID B72. Materiál bude dobarven oxidy kovů.

3. Prvky na bázi umělého kamene

Výkvěty solí a krusty na povrchu umělého kamene lze citlivě sejmout čištěním parou s chemickým čističem (Remmers Saxo, KEIM BPS7102, Karcher PRESSUREPRO RM31) a následným lokálním mechanickým dočištěním.

Dále budou dotmeleny praskliny a poškozená místa minerálním tmelem odpovídající hrubosti a strukturou původnímu materiálu. Správky budou lokálně barevně sjednoceny a lokálně barevně retušovány.

Na soklu budovy bude odstraněn nevhodný okrový nátěr umělého kamene - parou s chemickým čističem (Remmers Saxo, KEIM BPS7102, Karcher PRESSUREPRO RM31). Budou odstraněny nevhodné a poškozené spáry. Budou dotmeleny praskliny a poškozená místa tmelem odpovídající hrubosti a strukturou původnímu materiálu. Správky budou lokálně barevně sjednoceny a lokálně barevně retušovány.

4.Prvky z žuly a přírodního kamene

Bude provedeno čištění sádrovcových krust a usazenin parou s chemickým čističem. Místy bude provedeno mechanické dočištění. Budou dotmeleny praskliny a poškozená místa minerálním tmelem odpovídající hrubosti a strukturou původnímu materiálu. Tmel bude lokálně barevně sjednocen a lokálně barevně retušován.

Ze schodiště na severní straně je třeba odstranit nevhodné spárování a dále stěrky a hydroizolační hmoty mna podestě. Dále je nutné vyjmout původní ocelovou mříž se zasklením a a upravit spáru pro osazení nové mříže. Následně bude osazena mříž se zasklením a utěsněna proti pronikání vody. Dále bude provedeno přespárování schodiště.

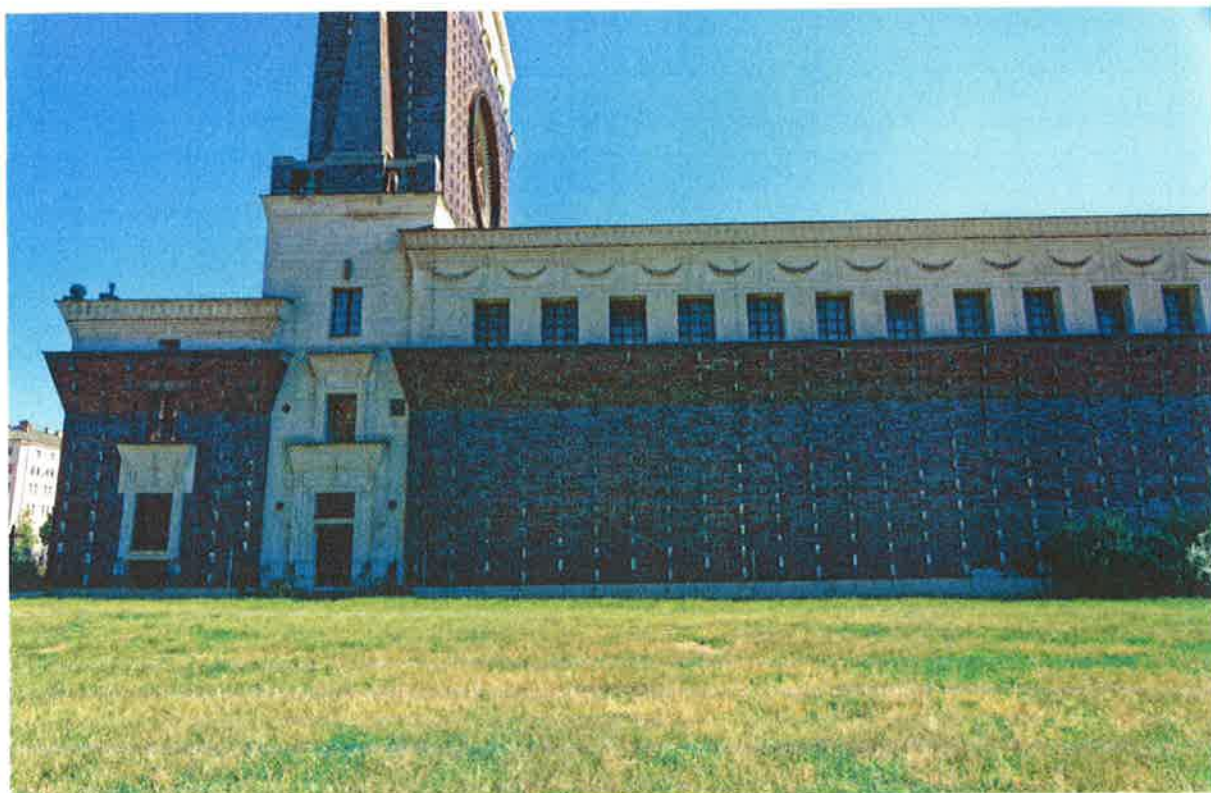
V průběhu prací bude prováděna průběžná fotodokumentace a práce budou konzultovány se zástupci investora a NPÚ.

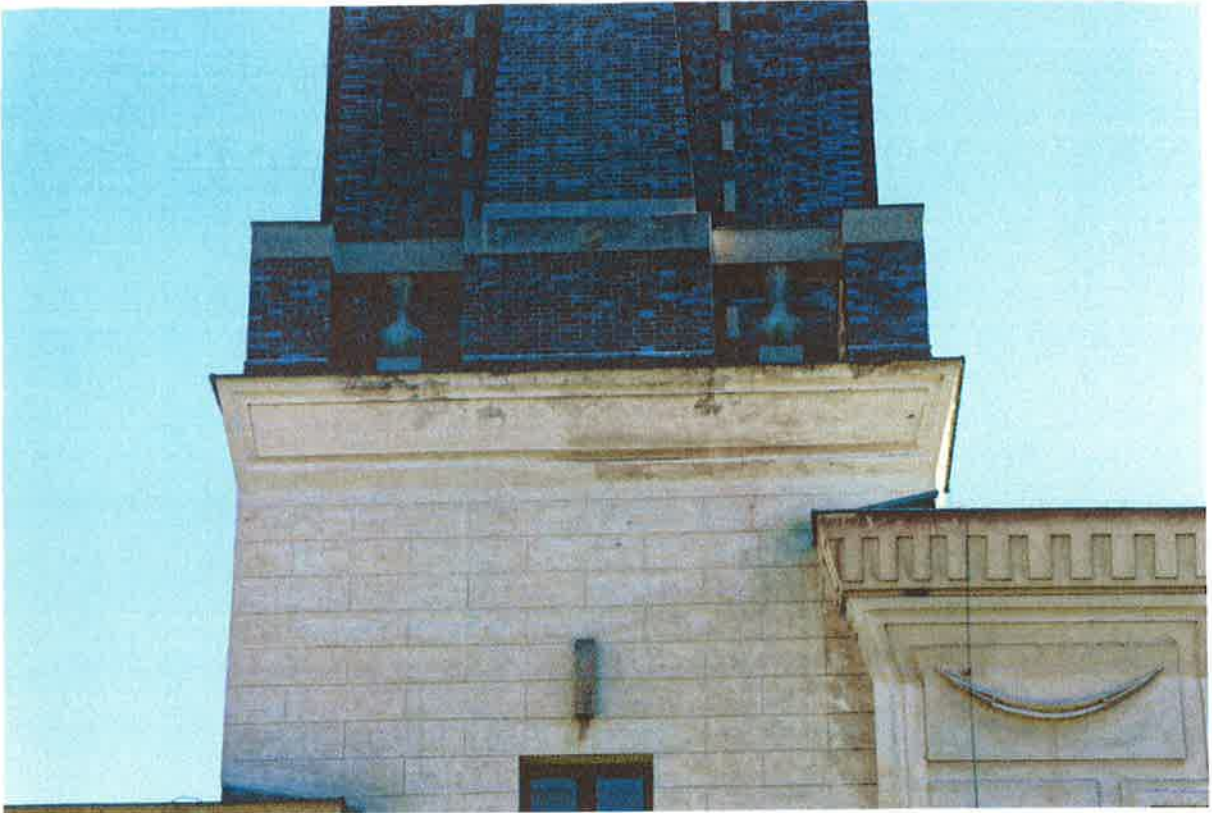
V Praze dne 20.6.2020

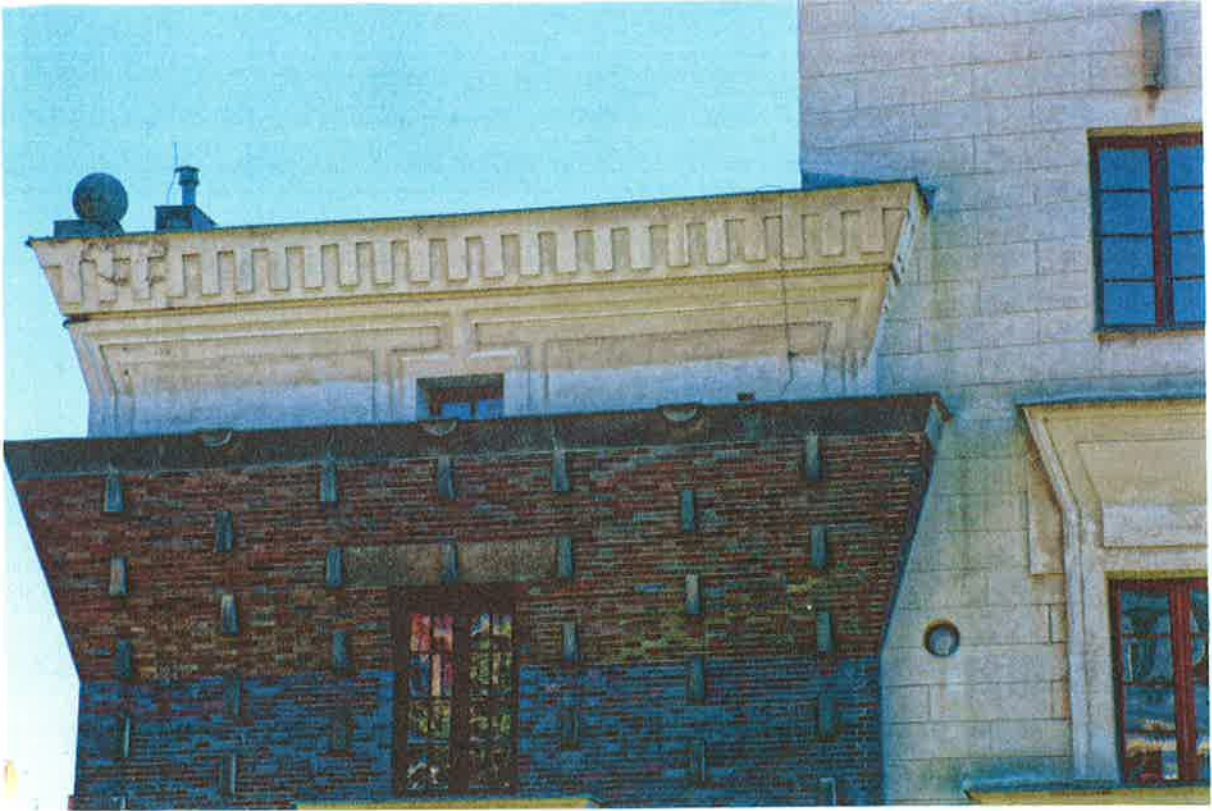
Zdeněk Fučík - resturátor

Čj. MK :10447/90 ze dne 24.8.1990

5. Fotografická dokumentace







Kostel Nejsvětějšího srdce Páně

nám. Jiřího z Poděbrad, 130 00 Praha 3-Vinohrady

Restaurátorská zpráva

kovářské prvky - mříže ,plot s brankou



Restaurátorská zpráva na ocelové prvky

Popis památky:

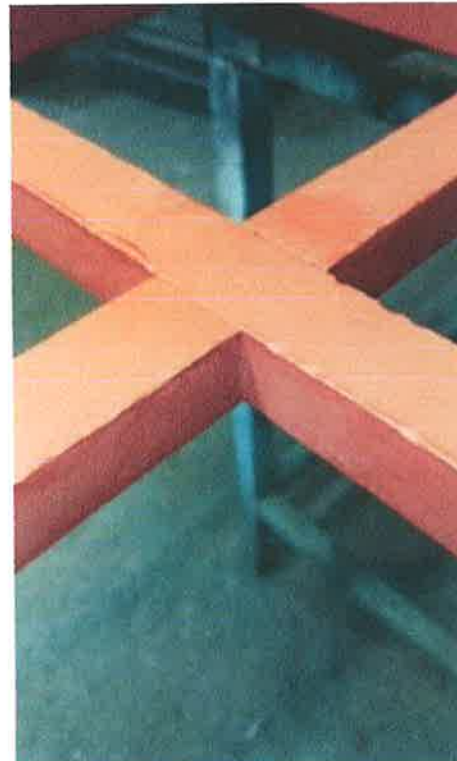
Kostel Nejsvětější srdce Páně je moderní stavba od známého architekta Jože Plečnika. Stavba byla provedena v letech 1928 – 1932. V roce 2010 byl kostel zařazen mezi národní kulturní památky a v roce 2014 byl Českou republikou a Slovinskou republikou nominován na zápis do seznamu Světového dědictví.

Popis provedených prací – severní fasáda

Mříže před okny v přízemí jsou vyrobeny z plného čtvercového profilu o průřezu cca 20x20 mm. Mříže v 1. patře jsou obdélníkového tvaru a výplň tvoří soustružené kuželky.

Ocelové prvky mříží, plotu a dvoukřídlé branky jsou místy silně znečištěny nánosem prachu a starými nátěrovými hmotami. V místech kde se barvy odlupovaly a praskaly byl kov napaden korozí. Zámek na brance byl nepůvodní a necitlivě přivařený mimo původně určené místo pro krabicový zámek.

Mříže suterén/přízemí povrchová koroze a stav po opískování a původní stav mříží s kužilkami



Detaily mříží po odstranění barvy až na kov po nátěru základní barvou.



Původní stav dvoukřídlé brány a plotu – boční vchod severní strana



Stav brány a plotu po odstranění nátěrů pískováním



Stav plotu severní branky po dokonalém očištění až na kov – po nátěru bezoplachovým odrezovačem s Taninem



Popis provedených prací:

- 1) pořízení fotodokumentace
- 2) proveden průzkum barevnosti plotu s dvoukřídlou branou – nalezena shoda s RAL (grafitová šedočerná) proveden průzkum barevnosti u okenních mříží – nalezena shoda s RAL hnědočervená
- 3) demontáž mříží v přízemí /suterénu a dvoukřídlé branky - ochranné zabalení a odvoz do restaurátorské dílny.
- 4) mechanické odstranění starých nátěrů až na kovové jádro pískováním (demontované prvky), elektrickými ručními bruskami s ocelovým kartáčem, v hůře přístupných místech bylo provedeno ručně za použití škrabáků (šábrů) a smirkového papíru (nedemontované části)
- 5) oprava deformovaných částí, výroba repliky chybějící části prvku – krabicový zámek, klíče u brány a u mříží speciální matky se šrouby pro otevírání či demontáži / montáži těžkých mříží.
- 6) nátěr bezoplachovým odrezovačem s Taninem
- 7) základní antikorozi nátěry 2x
- 8) vrchní nátěry kovářskou barvou (grafitová šedočerná) 2x dvoukřídlá brána a červenohnědá u mříží.
- 9) zabalení demontovaných prvků, doprava na místo zpětné montáže
- 10) zpětná montáž na původní místo
- 11) retuše po zpětné montáži

Fotodokumentace stavu mříží a brány s plotem po dokončení restaurátorských prací

Plot s dvoukřídlou bránou



Mříž okna



Mříž okna severní fasáda



Vypracovali:

Milan Dubský

umělecký kovář a zámečník
restaurátor
držitel licence MKČR č.:4380/94

Tomáš Plaček

umělecký kovář
restaurátor

Pavel Rádí

umělecký kovář a zámečník
restaurátor

V Praze dne 17.11.2020

