

Vyúčtování dotace #1739

Městská část Praha 3, Úřad městské části, Havlíčkovo nám. 700/9,

130 00 Praha 3

Název projektu: Domácí
zdravotní péče

Program podpory: Dotační
program pro oblast
tělovýchovy a sportu

Číslo veřejnoprávní smlouvy:
2020/00076/OŠ

Schválená podpora celkem:	Vyplacená podpora: 18 200,00 Kč	Nečerpaná podpora: 0,00 Kč	Čerpaná podpora celkem: 18 200,00 Kč	Částka k vyúčtování: 18 200,00 Kč	Částka vyúčtovaná: 18 200,00 Kč	* Částka nevyúčtovaná: 0,00 Kč
---------------------------------	---------------------------------------	----------------------------------	---	---	---------------------------------------	--------------------------------------

Nevyčerpané finanční prostředky, dle příslušné veřejnoprávní smlouvy o poskytnutí dotace, musíte vrátit na účet poskytovatele číslo 21223-2000781379/0800 do 31.1. následujícího roku po roce, v němž jste dotaci obdrželi. V rámci vyúčtování dotace je možné nevyúčtovat částku v maximální výši 5 000 Kč. V případě, že dotace nedosahuje částky nebo je rovna částce ve výši 5 000 Kč, může zaslat příjemce dotace poskytovateli pouze závěrečnou zprávu o výsledku realizace projektu bez nutnosti doložení účetních nebo daňových dokladů. Uvedená maximální možná nevyúčtovaná částka 5 000 Kč, kterou není potřeba v rámci vyúčtování dokládat prostřednictvím účetních nebo daňových dokladů, musí být přesto použita na účel poskytnuté dotace.

*

V případě využití možnosti nevyúčtování 5 000 Kč může být nevyúčtovaná částka až do výše 5 000 Kč bez nutnosti vrácení dotace. V takovém případě je nezbytné vrátit pouze částku nad rámec 5 000 Kč.

Příjemce dotace

Původní identifikace ze žádosti o dotaci

Název	Židovská obec v Praze - soc.obl.
Právní Forma	Evidované církevní právnické osoby
IČO	CZ00445258
DIČ	00445258

Statutární orgán, osoby zastupující právnickou osobu

Jméno a Příjmení	František Bányai
Právní důvod zastoupení	předseda židovské obce

Položkový rozpis nákladů

Položka č.	Technické č. položky	Datum uhrazení	Popis položky	Účetní nebo daňový doklad	Výpis z bankovního účtu / Výdajový pokladní doklad	Ostatní přílohy	Částka dle dokladu	Z toho čerpáno z dotace
1	346	6. 5. 2020	část hrubé mzdy zdrav. sestry, os. č. 110719, duben 2020	Příloha č.1596 - Účetní nebo daňový doklad	Příloha č.1597 - Doklad o uhrazení		39 936,00 Kč	18 200,00 Kč

Rozpis příloh

Příloha č.	Název souboru	Typ	Velikost
1596	mzdový list 110719.pdf	Účetní nebo daňový doklad	47,56 KB
1597	výpis z BÚ, úhrada mzdy.pdf	Doklad o uhrazení	78,27 KB
1598	EZRA-Domácí zdrav.péče-2020-MČ P3-Závěrečná zpráva.doc	Závěrečná zpráva bez dokladu o publicitě	104 KB
1599	leták Ezra.pdf	Doklad o publicitě	3,15 MB

Odesláním vyúčtování příjemce dotace výslovně souhlasí s tím, aby byl položkový rozpis nákladu hrazených z dotace, závěrečná zpráva a veškeré skutečnosti v ní uvedené ze strany městské části Praha 3 uveřejněny. Příjemce dotace též prohlašuje, že veškeré informace uvedené v rámci položkového rozpisu vyúčtování a závěrečné zprávy nepovažuje za obchodní tajemství ve smyslu § 504 zákona č. 89/2012 Sb., občanského zákoníku a uděluje svolení k jejich užití a uveřejnění bez stanovení jakýchkoliv dalších podmínek.



Závěrečná zpráva o realizaci služby (projektu)

Komplexní domácí péče Ezra (dále jen KDP Ezra) je registrovaná terénní sociální služba Osobní asistence a nestátní zdravotnické zařízení, které poskytuje uživatelům služeb propojenou formu sociální a zdravotní péče v přirozeném sociálním prostředí.

Cílovou skupinou jsou senioři, služby jsou poskytovány se zvláštním zřetelem k osobám přeživším holocaust.

Prostředky dotace byly čerpány na část hrubé mzdy zdravotní sestry, která poskytovala zdravotní péči potřebným klientům MČ Prahy 3.

Komplexní domácí péče Ezra poskytovala:

- služby sociální péče – osobní asistence- sociálními pracovníci a osobními asistentkami
- zdravotní péči - zdravotními sestrami dle odbornosti 925 a ergoterapeutkami
- kompenzační, zdravotní a ergoterapeutické pomůcky
- individuální ergoterapii a trénink paměti

Cílem domácí zdravotní péče je:

- zajišťovat dodržování léčebného režimu a snižovat negativní vliv onemocnění na duševní stav nemocného a rodiny
- udržovat a zvyšovat soběstačnost klienta
- snižovat náklady na hospitalizaci pacienta
- zabezpečit komplexní péči v koordinaci s ústavní péčí, případně s asistenční službou

Zdravotní služby byly poskytovány 7 dní v týdnu, 365 dnů v roce dle kapacity a potřeb klientů.

Cílem ergoterapie je pomoci osobám, u kterých došlo v důsledku onemocnění, úrazu či procesu stárnutí k potížím při provádění každodenních aktivit, zachovat si maximální soběstačnost v běžných denních a pracovních činnostech a aktivitách volného času. Ergoterapie pomáhá osobám s disabilitou řešit praktické otázky související se snížením či ztrátou soběstačnosti v činnostech, které jsou pro ně důležité, čímž přispívá k zachování kvality života jedince.

Hlavním cílem projektu je zajistit potřebné služby tak, aby klient mohl co nejdéle žít ve vlastním domácím prostředí.



Židovská obec v Praze

Komplexní domácí péče



Prostředkem k tomu je všestranná, profesionální sociální a zdravotní péče dle individuálních potřeb každého klienta, podpora soběstačnosti seniorů, respekt k jejich vůli.

Součástí služeb je půjčovna kompenzačních pomůcek, které slouží k usnadnění života klientů.

Komplexní odborná zdravotní péče bere v úvahu základní lidské fyziologické a psychosociální potřeby. Je systémem ošetrovatelských činností zaměřených na udržení, navrácení, podporu, soběstačnost nebo udržení soběstačnosti v rámci edukací, zmírnění utrpení, zajištění klidného umírání klientů v domácím prostředí.

Byl naplněn cíl projektu – poskytovali jsme služby Komplexní domácí péče Ezra a tím usnadňovali život ve vlastním domácím prostředí klientů. V roce 2020 činil počet klientů z Prahy 3, kterým byly poskytnuty služby **10** osob.

Při poskytování služeb jsme u klientů podporovali maximální možnou nezávislost, svobodu volby a aktivní účast na rozhodování o sobě a způsobu poskytovaných služeb.

Propagace MČ Praha 3

Informace o poskytnutí grantu bude zveřejněna ve výroční zprávě ŽOP Praha za rok 2020, dále je logo MČ Prahy 3 s informací o poskytnutí grantu umístěno v sídle KDP EZRA a je zveřejněno na webu ŽOP (www.kehilaprag.cz), oddělení KDP Ezra v sekci donátorů projektu, podpora MČ Prahy 3 je zmíněna v letáku ke službám.

Ing. Eva Jelínková
ředitelka KDP Ezra

Praha, 15.1.2021

ZÁSADY POSKYTOVANÝCH SLUŽEB

- při poskytování služeb vycházíme z individuálních potřeb klientů
- služby jsou poskytovány v zájmu klienta a v náležitě kvalitě takovými způsoby, aby bylo vždy důsledně zajištěno dodržování lidských práv a základních svobod osob.

KAPACITA POSKYTOVANÝCH SLUŽEB

Zavedení služby je vždy závislé na volné kapacitě, která se odvíjí od aktuálně poskytovaných a poptávaných služeb. V případě naplnění kapacity KDP Ezra jsou žadatelům o služby zprostředkovány informace o možnostech zajištění péče ostatními poskytovateli sociálních a zdravotních služeb.

PLATBA ZA SLUŽBY

- **sociální poradenství** a kontakt se sociální pracovníci je vždy zdarma
- **služby osobní asistence** jsou hrazeny dle platného ceníku, který podléhá legislativnímu rámci
- **zdravotní péče** indikovaná lékařem je hrazena zdravotní pojišťovnou, péče nepředepsaná lékařem je hrazena dle Seznamu zdravotních výkonů s bodovými hodnotami
- **ergoterapie** je hrazena dle platného ceníku služeb
- **půjčovna kompenzačních pomůcek** je hrazena dle platného ceníku

• NA FINANCOVÁNÍ PROJEKTU KOMPLEXNÍ DOMÁCÍ PÉČE EZRA SE PODÍLEJÍ

- Židovská obec v Praze
- Claims Conference
- Nadační fond obětem holocaustu
- Veřejně prospěšný spolek pro podporu osob dotčených holocaustem
- Ministerstvo práce a sociálních věcí
- Ministerstvo zdravotnictví
- Magistrát hl.m. Prahy
- Městské části Praha 1,2,3,4,5,7,8,10

KONTAKTOVAT NÁS MŮŽETE

- telefonicky každý všední den - tel.: [REDAKCE] v době **od 8.00 do 16 hod.** (mimo tuto dobu můžete zanechat vzkaz na záznamníku)
- sídlíme na adrese **Izraelská 712/1, Praha 3** osobně nás navštivte raději až po předchozí telefonické domluvě – můžeme být nepřítomni z důvodu práce v terénu
- e-mailem: [REDAKCE]

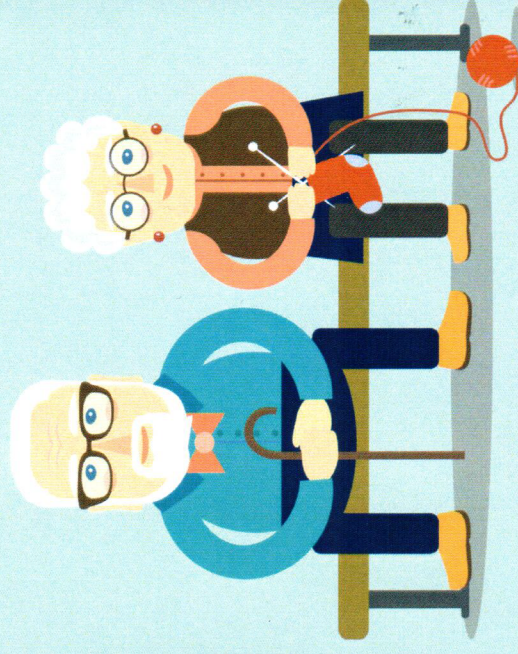
Další informace o nás můžete získat na našich webových stránkách: www.dpezra.cz

KDE NÁS NAJDETE:

Stanice metra Želivského, výstup směrem Židovské hřbitovy, v prostoru Nových židovských hřbitovů, budova po levé straně při vstupu bránou vchod vedle vratnice Nového židovského hřbitova.

Komplexní domácí péče

EZRA



INFORMACE PRO ZÁJEMCE O SLUŽBY

EZRA

Komplexní domácí péče Ezra (dále jen KDP Ezra) je nestátní zdravotnické zařízení a registrovaná terénní sociální služba osobní asistence

Poskytuje uživatelům služeb propojenou formu zdravotní a sociální péče v přirozeném sociálním prostředí dle individuálních potřeb.

Zřizovatelem těchto služeb je Židovská obec (dále jen ŽO). ŽO je církevní organizace sdružující občany hlásící se k židovskému vyznání, národnosti nebo původu.

Posláním ŽO je mimo jiné poskytovat nebo zprostředkovat potřebným osobám služby, které jim zajistí takovou podporu a péči, kterou potřebují k důstojnému životu dle individuálních potřeb se zvláštním zřetelem ke specifickým potřebám přeživších holocaust.

CÍLE POSKYTOVANÝCH SLUŽEB

1. odstranění akutní nebo déletrvající nepříznivé životní situace
2. podpora samostatnosti, soběstačnosti a aktivity uživatelů služeb
3. podpora života uživatelů služeb ve vlastním domácím prostředí co nejdéle, jak je to možné a bezpečně

POSKYTOVANÉ SLUŽBY

- ✓ **sociální poradenství**
- ✓ **registrovaná služba osobní asistence (dle § 39 zákona č. 108/2006 Sb. A vyhlášky č.505, § 5)**
- ✓ **domácí zdravotní péče – odborná zdravotní péče (dle odbornosti 925)**
- ✓ **ergoterapie**
- ✓ **půjčovna kompenzačních pomůcek**

OBSAH SLUŽEB:

- **Sociální poradenství** poskytuje osobám v nepříznivé sociální situaci potřebné informace přispívající k řešení jejich situace. Služba obsahuje základní poradenství, zprostředkování kontaktu se společenským prostředím, terapeutické činnosti a pomoc při prosazování práv a zájmů

- **Služby osobní asistence** obsahují pomoc při zvládnání běžných úkonů péče o vlastní osobu, pomoc při osobní hygieně, pomoc při zajištění chodu domácnosti, zprostředkování kontaktu se společenským prostředím a pomoc při prosazování práv a zájmů. Služby mohou být indikovány sociálním pracovníkem, vyžádány klientem nebo příbuznými či známými.

Postup při zahájení osobní asistence:

Sociální pracovníce navštíví zájemce o službu v jeho domácím prostředí, společně definují potřeby a spolu se domluví na obsahu a rozsahu služby. Následně navrhne způsob realizace dle aktuální volné kapacity, popř. zprostředkuje služby u jiného poskytovatele.

- **Domácí zdravotní péči** indikuje praktický lékař či ošetřující lékař v nemocnici. Individuální plán péče zahajuje i ukončuje hlavní sestra KDP Ezra společně s klientem dle požadavků indikujícího lékaře.

Postup při zavedení domácí zdravotní péče:

Praktický lékař nebo odborný lékař v nemocnici doporučí a předeíše poukaz 06, na kterém vyznačí obsah a rozsah potřebné zdravotní péče. Po předání tohoto poukazu hlavní sestře z KDP Ezra, navštíví klienta zdravotní sestra a domluví s ním přesný ošetřovatelský plán. V případě plné kapacity zprostředkuje klientovi služby u jiného poskytovatele.

- **Ergoterapie** je poskytována na základě doporučení ošetřujícího lékaře nebo pracovníků KDP Ezra – ergoterapeutů, hlavní sestry nebo sociální pracovnice.

Postup při zavedení ergoterapie:

Ergoterapeutka na základě domácího šetření navrhuje individuální ergoterapii, doporučuje vhodné kompenzační pomůcky a případně i úpravy domácího prostředí klienta.

Půjčovna kompenzačních pomůcek

Půjčovna pomůcek se řídí vnitřními pravidly KDP Ezra.

Pomůcky se půjčují na základě šetření ergoterapeutky KDP EZRA. Smyslem půjčovny je možnost výběru a vyzkoušení nejvhodnějšího typu pomůcky. Konkrétní informace o možnosti vypůjčení pomůcek podává ergoterapeutka KDP EZRA.